

BIOLAN



70570400

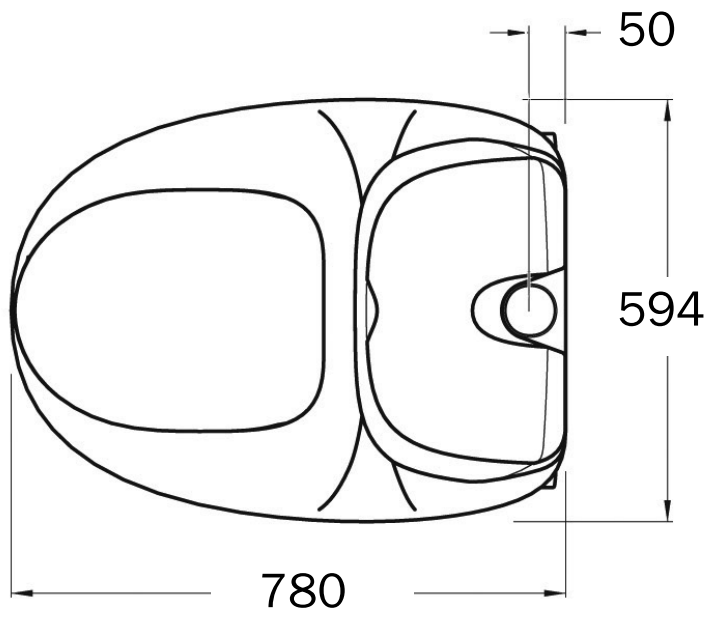
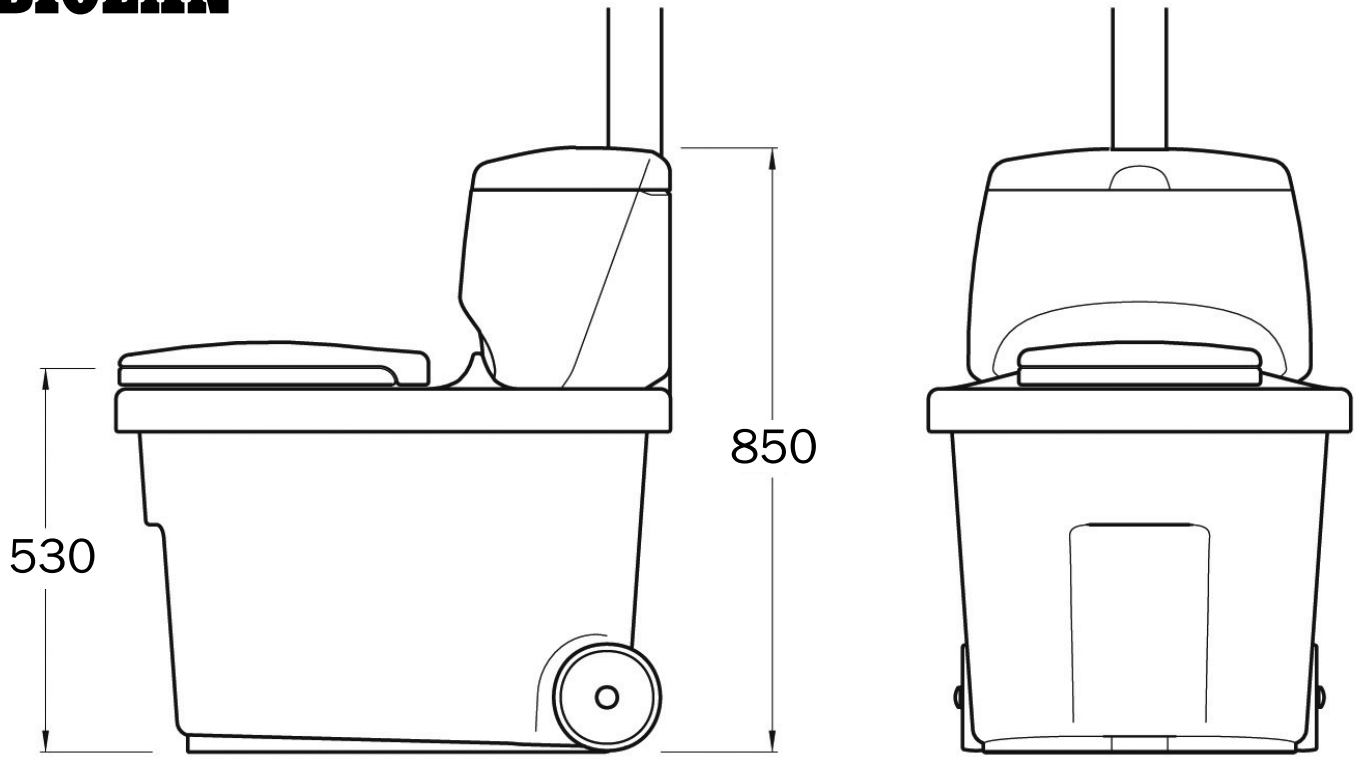
SUCHA TOALETA KOMPLET

Instrukcja instalacji, użytkowania i konserwacji

102011

PL

BIOLAN®



BIOLAN

SUCHA TOALETA KOMPLET

Instrukcja instalacji, użytkowania i konserwacji

Sucha Toaleta Biolan Komplet jest przeznaczona dla 1-6 osób i można ją po prostu ustawić na podłodze. Jej działanie nie wymaga wody ani zasilania elektrycznego; proste dodawanie materiału spęczniającego jest wystarczające.

Spis treści

Wykaz elementów	PL-2
1. Planowanie i instalacja	PL-3
1.1 Ustawianie Suchoj Toalety w przestrzeni WC	PL-3
1.2 Instalowanie rury wentylacyjnej	PL-3
1.3 Odprowadzanie wyciekającej cieczy	PL-3
2. Używanie i konserwacja suchej toalety Biolan Komplet	PL-4
2.1 Przed użyciem	PL-4
2.2 Używanie materiału spęczniającego	PL-4
2.3 Całoroczne używanie toalety	PL-4
2.4 Opróżnianie toalety (rys. 2 i 3))	PL-4
2.5 Opróżnianie zbiornika cieczy	PL-4
2.6 Czyszczenie kompletnej, suchej toalety	PL-4
3. Problemy jakie mogą wystąpić	PL-5
3.1 Nieprzyjemne zapachy i wilgoć	PL-5
3.2 Insekty	PL-5
4. Kompostowanie nieczystości z ubikacji	PL-5
5. Utylizacja produktu	PL-5
Akcesoria Biolan	PL-6
Informacje o gwarancji	PL-6



Wymiary

wymiary (długość x szerokość x głębokość)	85 x 60 x 78 cm
waga	około 15 kg
wysokość siedzenia	53 cm
objętość zbiornika nieczystości	około 140 litrów
objętość pojemnika na materiał spęczniający	33 litrów
średnica rury wylotowej powietrza	75 mm
średnica rury do spustowej	32 mm
długość rury spustowej	885 mm
materiał	barwiony plastik polietylenowy
inny	siedzenie termiczne

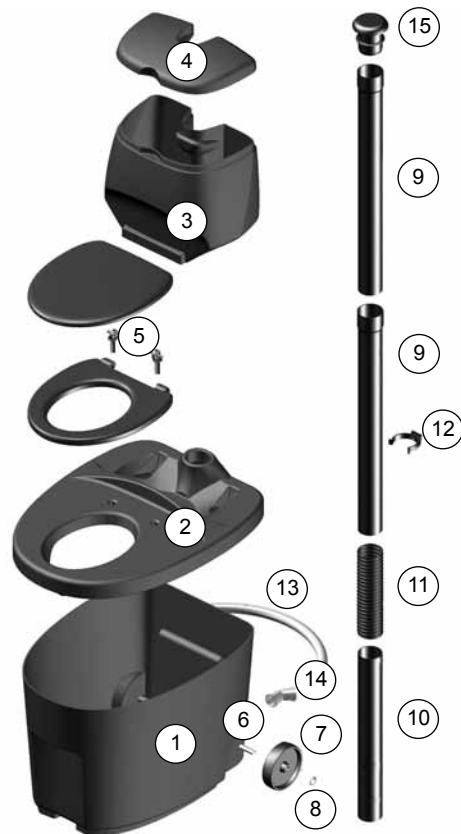
PL

Wykaz elementów

Element	Nazwa części	Nr części	Materiał
1	Zbiornik toalety	17704010	PE
2	Wiek	17704150	PE
3	Zbiornik materiału spęczniającego	17704160	PE
4	Pokrywa zbiornika materiału spęczniającego	17704170	PE
5	Siedzenie termiczne, kołki zawiasów, 2 szt.	70578500	EPP
6	Pręt	21704190	Stal
7	Kółko	18704060	PE
8	Pierścień blokujący	20070003	RST
9	Rura wentylacyjna 750 mm	28704030	PE
10	Rura wentylacyjna 600 mm	28704040	PE
11	Elastyczna rura wentylacyjna	19704020	PE
12	Wspornik rury	18704050	PE
13	Wąż spustowy	28704080	PE
14	Tulejka kątowa	28707090	PE
15	Kołpak rury wentylacyjnej	18710250	PE

Poza elementami przedstawionymi na rysunku elementów kompletna, sucha toaleta zawiera również:

	Instrukcję użytkownika po fińsku/szwedzku	27704130	Papier
	Wiaderko do dozowania	18704100	PE
	Instrukcję użytkownika w 10 językach (tylko produkty eksportowe)	27704135	Papier
	Kompost i Materiał Spęczniający do Toalety, 40 l	70562100	Opakowanie: PE



1. Planowanie i instalacja

Podczas wyboru miejsca lokalizacji a następnie instalowania kompletnej, Suchoj Toalety Biolan upewnić się aby zapewniona była wystarczająca przestrzeń do jej używania i konserwacji a rurę wentylacyjną poprowadzić prosto w górę przez dach nad krawędź dachu. Wyciekającą ciecz zbierać w zbiorniku zamkniętym do dalszej utylizacji, odparować ją używając miski lub dodać do niej Biolan Suotis (patrz akcesoria na stronie PL-6). Metodę późniejszej obróbki nieczystości stałych również należy dokładnie zaplanować aby umożliwić łatwiejszą obsługę urządzenia.

Wymagania techniczne

- długość 78 cm, szerokość 59,4 cm, wysokość siedzenia 53 cm
- wysokość 85 cm
- masa około 15 kg
- objętość około 140 l
- zewnętrzna średnica rury wentylacyjnej 75 mm
- zewnętrzna średnica rury spustowej 32 mm

1.1 Ustawianie Suchoj Toalety w przestrzeni WC

Suchoj Toaletę zainstalować poziomo na podłodze. Podczas wyboru miejsca ustawienia urządzenia wziąć pod uwagę przestrzeń wymaganą do wentylacji i usuwania cieczy oraz konserwacji urządzenia (patrz rysunek wymiarowy na stronie PL-2 i przykłady instalacji na stronie PL-5).

1.2 Instalowanie rury wentylacyjnej

Rurę wentylacyjną poprowadzić od toalety prosto w górę nad krawędź dachu. Wszelkie zagięcia rury utrudnią naturalną wentylację powodując problemy z nieprzyjemnymi zapachami. Połączyć rurę wentylacyjną jak pokazano na rysunku szczegółowym (strona 4) i uszczelnić rurę używając uszczelnacza odpowiedniego do materiałów dachowych. W razie potrzeby wydłużyć rurę wentylacyjną przy pomocy rury kanalizacyjnej o średnicy \varnothing 75-mm, lub częściami rury, które są sprzedawane jako części zamienne dla toalety.

Przy instalacjach skomplikowanych lub przy instalowaniu toalety w obrębie pomieszczeń mieszkalnych zaleca się wentylację przy użyciu oddzielnego wentylatora wyciągowego Biolan lub wentylatora wiatrowego Biolan. Wentylator wyciągowy można uzyskać jako opcję lub do późniejszego zamontowania kiedy okaże się konieczny (patrz akcesoria na stronie 8) (patrz akcesoria na stronie PL-6).



Elastyczną rurę wentylacyjną (część 11) najłatwiej zainstalować po jej podgrzaniu używając śrubokrętu do pomocy w jej rozciąganiu. W razie potrzeby, używając na przykład płynu do zmywania naczyń, można sprawić żeby powierzchnia była bardziej śliska.

1.3 Odprowadzanie wyciekającej cieczy

Wyciekającą ciecz odprowadzić z toalety do zbiornika cieczy, miski odparowującej lub Biolan Suotis. Podczas instalacji zapewnić wystarczający kąt nachylenia aby umożliwić przepływ cieczy bez zakłóceń przez całą drogę do odpływu. W zależności od miejsca instalacji wykonać odprowadzenia albo jako kanalizację lub jako rurę poprowadzoną przez ścianę lub podłogę.

Średnica węża cieczy toalety wynosi 31 mm. Odpowiednie do odprowadzania płynów są części rury kanalizacyjnej lub wał o średnicy 32 mm. Na rurze lub złączu węża zalecamy użyć tulejkę łączącą. Podczas układania rury wyciekającej cieczy i ustawiania oraz izolowania kanistra lub urządzenia obróbkowego pamiętać o możliwości używania toalety w trakcie zimy.

Jeśli ciecz jest odprowadzana do miski odparowującej to nad miską należy zamontować pokrywę chroniącą przed deszczem. Do neutralizacji nieprzyjemnych zapachów w misce użyć Torfu Biolan. (patrz akcesoria na stronie PL-6).



Wszelkie zagięcia rury wentylacyjnej utrudnią naturalną wentylację powodując problemy z nieprzyjemnymi zapachami i wilgocią.

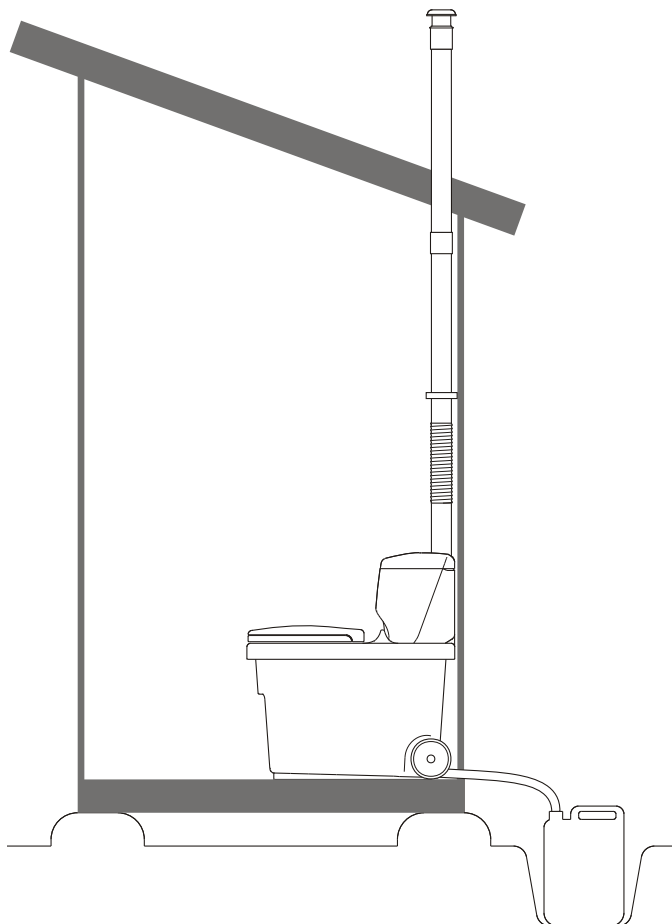
Nie pozwolij aby ciecze bogate w biogeny dostawały się do gleby gdyż może to spowodować wyjątkowo skoncentrowaną dawkę biogenów.



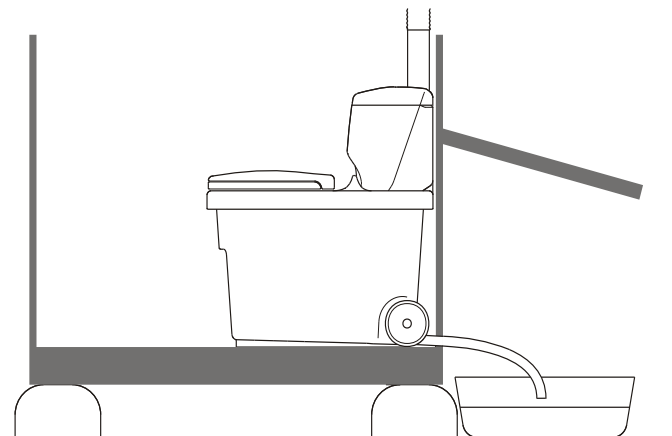
Co to jest wyciekająca ciecz?

Nadmiar cieczy na dnie suchej toalety, która nie została pochłonięta przez nieczystości toalety nazywa się wyciekającą cieczą. Ta ciecz jest bogata w biogeny ale zawiera mikroby. Dlatego przed jej użyciem jako nawóz zaleca się jej składowanie przez około rok. Wyciekająca ciecz jest również doskonałym starterem dla kompostu ogrodowego

Przykład instalacji ze zbiornikiem zbiorczym na ciecz (rysunek jest tylko przykładem)



Przykład instalacji z miską odparowującą (rysunki są tylko przykładami)



2. Używanie i konserwacja suchej toalety Biolan Komplet

Używać i konserwować Suchą Toaletę zgodnie z tymi instrukcjami. Dzięki temu używanie toalety jest znacznie przyjemniejsze

Sucha Toaleta jest przeznaczona do kompostowania nieczystości z ubikacji, włączając papier toaletowy. Ale nie wkładać do niej niczego co mogłoby utrudniać obróbkę nieczystości, takich rzeczy jak:

- śmieci, podpasek
- chemikaliów, wapna
- detergentów, wody po praniu
- zapatek, popiołu, niedopałków papierosów

2.1 Przed użyciem

Na dnie zbiornika toalety położyć warstwę Kompostu Biolan i Materiału Spęczniającego do Toalety o grubości około 5 cm. Wyjmowany pojemnik na materiał spęczniający (część 3) wypełnić materiałem spęczniającym.

2.2 Używanie materiału spęczniającego

Za każdym razem po użyciu toalety dodać 0,2-0,5 litra materiału spęczniającego (rysunek 1). Dodawanie odpowiedniego materiału spęczniającego jest niezbędne do prawidłowego działania toalety. Do osadzania zalecamy Kompost Biolan i Materiał Spęczniający do Toalet. Kompost i Materiał Spęczniający do Toalet skutecznie pochłaniają nieprzyjemne zapachy i utrzymują kompost toalety przewiewnym.

2.3 Całoroczne używanie toalety

Toaleta może być używana przez okrągły rok, jeśli jest zainstalowana w ciepłym miejscu. W miejscach zimnych należy jednak uwzględnić izolację cieplną wentylacji i systemów usuwania cieczy. Zapewnić również odpowiedni spadek aby zapobiec zamarzaniu cieczy w rurze.

Jeśli toaleta jest zainstalowana w zimnym miejscu podczas zimy może zamarznąć. Toaleta jest wykonana z odpornego na mrozy polietylenu więc jej zamarznięcie nie spowoduje jej uszkodzenia. Toaleta umieszczona w zimnym miejscu podczas zimy może być używana sporadycznie. Zbiornik z cieczą należy opróżnić przed zamarznięciem cieczy.

Jeśli ciecz jest zbierana w kanistrze, opróżnić kanister na jesieni aby uniknąć jego uszkodzenia z powodu zamarznięcia cieczy. Jeśli materiał spęczniający w pojemniku jest wilgotny to podczas zimy może zamarznąć. Materiał spęczniający przechowywać w suchym miejscu w celu użytkowania go w zimie.

2.4 Opróżnianie toalety (rys. 2 i 3))

1. Odłączyć rurę wentylacyjną (część 21) od wieka i wyjąć pojemnik materiału spęczniającego (część 3) na bok.
2. Odkręcić tulejkę kątową (część 14) i odłączyć wąż spustowy cieczy (część 13).
3. Wyciągnąć i przenieść zbiornik do miejsca opróżnienia. Korpus zbiornika jest wyposażony w ręczki zarówno z przodu jak i z tyłu.

2.5 Opróżnianie zbiornika cieczy

Kanister z wyciekającą cieczą opróżniać według potrzeb, jednak przynajmniej raz w roku. Wyciekającą cieczą, która jest bogata w biogeny wykorzystać jako źródło azotu do kompostu. To powoduje intensyfikację działania kompostu ogrodowego, w szczególności takiego, który jest bogaty w węgiel a ubogi w biogeny.

Wyciekającej cieczy można również użyć jako nawóz do roślin ozdobnych na podwórku i w ogródku. Bezpieczne proporcje rozcieńczenia wynoszą 1:5. Wyciekającą cieczą można również wykorzystywać w postaci nierozcieńczonej, ale wtedy po zastosowaniu rejon trzeba ostrożnie podlać aby uniknąć wczesnej rdzy zbożowej.

Nawożenie na jesieni nie jest zalecane aby nie zakłócać przygotowań roślin wieloletnich do zimy. Zalecany czas składowania przed wykorzystaniem jako nawóz wynosi około jednego roku. Podczas składowania wyginą bakterie powstałe w ekskrementach.

2.6 Czyszczenie kompletnej, suchej toalety

Siedzenie termiczne kompletnej suchej toalety można czyścić używając dowolnych, powszechnych, domowych środków czyszczących. Raz do roku sprawdzić wąż spustowy (część 13) i w razie konieczności wyczyścić go. Nie ma konieczności czyszczenia zbiornika toalety podczas opróżniania go.



1. Dodawanie materiału spęczniającego



2. Odłączanie węża spustowego



3. Opróżnianie zbiornika

3. Problemy jakie mogą wystąpić

3.1 Nieprzyjemne zapachy i wilgoć

W kompletnej, suchej toalecie nie występują problem z nieprzyjemnymi zapachami pod warunkiem, że jest zainstalowana i używana w poprawny sposób. W przypadku występowania nieprzyjemnych zapachów sprawdzić następujące rzeczy:

- upewnić się, że rura wentylacyjna prowadząca od toalety do dachu jest prosta i wystaje nad krawędź dachu. Jeśli rura wentylacyjna nie jest prosta lub nie wystaje nad krawędź dachu to można naprawić instalację lub polepszyć wentylację instalując oddzielny Wentylator wWyciągowy Biolan lub Wentylator Wiatrowy Biolan (patrz akcesoria na stronie PL-6).
- system usuwania cieczy dla toalety nie jest zamknięty i ciecz może swobodnie spływać do samego spodu.
- używanym materiałem spęczniającym jest Kompost Biolan i Materiał Spęczniający do Toalety (patrz akcesoria na stronie PL-6). Jeśli użyta jest mieszanka torfu i trocin lub innego gruboziarnistego materiału osadzającego to masa kompostowa może być upakowana zbyt ciasno.

3.2 Insekty

Najpowszechniejszymi insektami latającymi w toaletach kompostujących są komary i muszka owocowa. Użycie siatki na muchy nie zapobiegnie przed dostaniem się tych drobnych insektów latających do kompostu. Jeśli insekty latające pojawiają się w kompoście:

- upewnić się, że użytym materiałem spęczniającym jest kompost Biolan i materiał spęczniający do toalet (patrz akcesoria na stronie 6). Niektóre materiały osadzające (np. świeże wióry drzew liściastych) przyciągają insekty latające do kompostu. Kora sosnowa użyta wKompoście Biolan i Materiał Spęczniający do Toalet działa jak środek odstraszający.
- na górę kompostu dodać grubą warstwę materiału spęczniającego.
- postępować tak samo w przypadku jakichkolwiek innych latających insektów w toalecie, używając sprayu opartego na pyretrum. W celu wyboru odpowiedniego produktu skonsultować się z lokalnym centrum ogrodniczym. Powtarzać opryskiwanie w odstępach co dwa-trzy dni aby zwalczyć nowe pokolenia powstające z jajeczek i larw. Powtarzać opryskiwanie aż do całkowitego wyplenienia insektów latających.
- Upewnić się, że rura wentylacyjna prowadząca od toalety do dachu jest prosta i wystaje nad krawędź dachu. Jeśli rura wentylacyjna nie jest prosta lub nie wystaje nad krawędź dachu to można naprawić instalację lub polepszyć wentylację instalując oddzielny Wentylator Wyciągowy Biolan lub Wentylator Wiatrowy Biolan (patrz akcesoria na stronie PL-6).
- W razie potrzeby opróżnić i umyć toaletę.

4. Kompostowanie nieczystości z ubikacji

Stopień zakompostowania nieczystości opróżnionych z kompletnej, suchej toalety zależy od tego jak długo trwało kompostowanie. Ogólnie rzecz biorąc masa przed użyciem wymaga kompostowania.

Nieczystości z toalety można kompostować z odpadami ogrodowymi i bioodpadami domowymi. W trakcie kompostowania należy przestrzegać miejscowych przepisów dotyczących zagospodarowania odpadów oraz przewidzieć dostateczne odległości ochronne od sąsiadów, studni i akwenów wodnych.

Kompostowanie należy organizować w taki sposób, aby z masy glebowej nie wyciekały żadne ciecze. W tym celu szczególnie dobrze przydaje się Kompostownik Ogrodowy Biolan lub Kompostownik Kamienny Biolan (patrz akcesoria na stronie PL-6). Ze względów higienicznych nieczystości z ubikacji należy kompostować przez co najmniej rok, zanim użyje się je do uprawy roślin jadalnych. Przed zastosowaniem do uprawy roślin ozdobnych wystarczy kompostowanie półroczne. Zakopywanie nieczystości w ziemi jest zabronione.

Mikroorganizmy w kompoście rozkładają materię organiczną w warunkach tlenowych. Gdy kompostowanie będzie kontynuowane przez 1-3 lat, wynikiem będzie gleba kompostowa. Aby zapewnić jak najlepszą wydajność kompostowania zapewnić mikroorganizmom rozkładającym nieczystości dogodne warunki żywności. Podstawowe wymagania dotyczące kompostu to obecność tlenu, wilgoci i substancji odżywczych.

Mikroorganizmy w kompoście wymagają warunków wilgotnych, a więc kompost musi być odpowiednio wilgotny, ale nie mokry. W celu zapewnienia dostatecznej przewiewności kompostu używać grubego materiału spęczniającego lub gałęzistych plew w warstwach wraz z nieczystościami. Kompost, który jest zbyt ciasno upakowany lub zbyt wilgotny jest beztlenowy i zaczyna czerwień i wydzielać zapach.

Po dodaniu nieczystości lub cieczy z ubikacji przykryć powierzchnię kompostu ostrożnie materiałem spęczniającym, odpadami ogrodowymi lub torfem. W trakcie lata odwrócić kompost przynajmniej raz aby zapewnić, że wszystkie składniki kompostu rozkładają się prawidłowo. Nieczystości z ubikacji dokładnie skompostowane stanowią doskonały środek do nawożenia gleby przeznaczonej pod wieloletnie rośliny, krzewy, drzewa i działki warzywne.



W celu uzyskania informacji dotyczących kompostowania należy skontaktować się z lokalnym doradcą do spraw zagospodarowania odpadów. Więcej informacji na temat kompostowania i użycia uryny można znaleźć na stronie www.biolan.fi.

5. Utylizacja produktu

Użyte surowce są przedstawione w postaci listy (patrz strona 4). Utylizować każdą część zgodnie z zaleceniami. Postępować zawsze zgodnie z instrukcjami regionalnymi i specyficznymi dla danego punktu zbiórki odpadów.



PE = polietylen
do zbierania odpadów energetycznych lub utylizacji plastiku



PP = polipropylen
do zbierania odpadów energetycznych lub utylizacji plastiku

RST = stal nierdzewna
do utylizacji metalu

Papier
Do utylizacji papieru

PL

Aksesoria Biolan

Dostępność zależy od kraju. Skonsultuj się z lokalnym przedstawicielem.

Kompost Biolan i Spęczniający Materiał do Toalet

Kompost Biolan i Spęczniający Materiał do Toalet to mieszanka wykonana z czystej, wysuszonej i przyjemnej kory drzew iglastych i torfu przeznaczona do kompostowania i toalet suchych. Jej regularne dodawanie do kompostu czyni masę kompostową przewiewną i sprawia, że kompostowanie jest wydajne i nie wydziela zapachów.

Wielkość opakowania: worek 40 litrów, worek 85 litrów

Numer produktu: 40 | 70562100, 85 | 70562500



Torf Biolan

Torf Biolan to czysty, biały torf sfagnowy bez dodatku nawozów sztucznych i wapna. Jest naturalnie kwaśny. Torf Biolan jest odpowiedni do, na przykład, przechowywania uprawy głównej, użytkowania jako środek do nawożenia gleby oraz użytkowania w misce odparowywania wyciekającej cieczy.

Wielkość opakowania: worek 70 litrów

Numer produktu: 55544200



Deska Sedesowa Biolan

Deska Sedesowa Biolan jest siedzeniem termicznym na zawiasach, które jest higieniczne i wytrzymałe. Elastyczny materiał piankowy w trakcie użytkowania nie pęka ani nie pochłania wilgoci. Podnosić można zarówno pokrywę jak i obręcz siedzenia co ułatwia dokładne czyszczenie siedzenia. Można ją czyścić używając powszechnych, domowych środków czyszczących. Siedzenie można zamontować do toalet, w których odległość między kołkami zawiasów wynosi 16 lub 18 cm.

Numer produktu: 70578500



Wentylator Wiatrowy Biolan

Wentylator Wiatrowy Biolan jest wydajnym wentylatorem wyciągowym, który jest napędzany wiatrem. Idealnie nadaje się do poprawy wentylacji w magazynach, toaletach suchych, łazienkach, małych zakładach obróbki wody itp., oraz miejscach, które wymagają dobrej wentylacji. Wentylator Wiatrowy wykonany jest z aluminium a dzięki jego bardzo ruchliwemu łożysku nawet delikatny podmuch może znacznie poprawić wentylację.

Numer produktu: 70572500



Wentylator Wyciągowy Biolan

Wentylator Wyciągowy z napędem elektrycznym jest przeznaczony do polepszania wentylacji suchej toalety. Przyłącza Wentylatora Wyciągowego pasują bezpośrednio do rury o średnicy 75 mm. Wentylator wymaga zasilania elektrycznego tylko około 10W. Pracuje na napięciu 12 V a jego prędkość obrotową można regulować używając transformatora zawartego w pakiecie.

Numer produktu: czarny 70575410, biały 705420



Kompostownik Ogrodowy Biolan

Kompostownik Ogrodowy Biolan jest przeznaczony do kompostowania odpadów domowych, ogrodowych i nieczystości z toalet w domu jednorodzinnym lub letniskowym. Napełnianie kompostownik ułatwia duża, zawieszona na zawiasach pokrywa. Hermetyczna konstrukcja i regulowana wymiana powietrza zapobiega wysuszeniu masy kompostowej oraz zmniejsza potrzebę konserwacji.

Numer produktu: zielony 70572000, szary 70576700



Kompostownik Kamienny Biolan

Kompostownik Kamienny Biolan jest przeznaczony do kompostowania odpadów domowych i ogrodowych w domu jednorodzinnym lub letniskowym. Dzięki dużej wielkości szczególnie dobrze nadaje się do kompostowania odpadów ogrodowych i nieczystości z toalet w domkach letniskowych. Kompostownik Kamienny Biolan posiadający kolor naturalnego kamienia dobrze wtapia się w otoczenie i dobrze nadaje się nawet na małych podwórkach.

Numer produktu: czerwony granit 70573100, szary granit 70573200



Biolan Suotis

Biolan Suotis jest biochemicznym filtrem wyciekającej cieczy do toalety suchej. Urządzenie czyści wyciekającą ciecz tak, że można ją wprowadzić bezpośrednio do środowiska naturalnego. Filtr działa grawitacyjnie i nie wymaga żadnego zasilania elektrycznego. Pojemność urządzenia wynosi 60 litrów.

Numer produktu: 70572100



Informacje o gwarancji

Sucha Toaleta Biolan Komplet jest objęta jednoroczną gwarancją.

1. Gwarancja jest ważna od daty zakupu i obejmuje ewentualne wady materiałowe i wykonawcze. Gwarancja nie obejmuje żadnych szkód pośrednich.
2. Biolan Oy zachowuje prawo do decydowania o naprawie bądź wymianie uszkodzonych części według własnego uznania.
3. Jakiegokolwiek szkody wynikające z niedbałego lub siłowego obchodzenia się z urządzeniem – będące skutkiem nieprzestrzegania instrukcji obsługi bądź normalnego zużycia – nie są objęte niniejszą gwarancją.

W sprawach związanych z gwarancją należy konsultować się bezpośrednio z Biolan Oy.

BIOLAN

Biolan Oy
P.O. Box 2, FI-27501 KAUTTUA
Tel. +358 2 5491 600
Fax +358 2 5491 660
www.biolan.fi

